



THE SWEDISH NATIONAL QUALITY REGISTER  
OF GYNECOLOGICAL SURGERY

**Styrdokument för  
Nationella kvalitetsregistret  
inom gynekologisk kirurgi  
(GynOp)**

**Reviderat 2021-05-26**

# Innehållsförteckning

<i>Allmänt</i> .....	<i>Fel! Bokmärket är inte definierat.</i>
Bakgrund .....	2
Syfte .....	2
<i>Organisation</i> .....	2
Huvudman .....	2
Anslutning till registercentrum .....	2
Svensk förening för obstetrik & gynekologi (SFOG).....	3
Registerhållare .....	3
Biträdande registerhållare .....	3
Delregisteransvariga.....	3
Aspiranter.....	3
Vetenskaplig samordnare .....	3
Kansliet .....	3
Kanslichef .....	3
Nationell koordinator .....	4
Registerstatistiker.....	4
Styrgrupp.....	4
Verksamhetschefsrepresentanter.....	4
Arbetsgrupp.....	4
Uppgiftslämnare.....	5
Beslutande organ.....	5
Finansiering.....	5
<i>Metod för datainsamling</i> .....	5
Bakgrund till metodval.....	5
Metodens syfte .....	5
Applikation för registrering .....	6
Kriterier för inklusion och exklusion .....	6
Formulär och enkäter .....	6
Kontrollfunktion - validering .....	6
Samkörning .....	7
<i>Information och redovisning</i> .....	7
Information och support.....	7
Kontaktpersoner på deltagande kliniker .....	7
Användarmöten.....	7
Återrapportering.....	7
Rapporter.....	8
Rapportgenerator.....	8
Egna datauttag.....	8
<i>Tillstånd och ägande</i> .....	8
Ansökan till Datainspektionen om tillstånd för personregister.....	8
Etisk granskning.....	8
Patientdatalagen, GDPR och annan lagstiftning .....	8
Ägaransvar databasen .....	9
Behörighet till nationella databasen .....	9
Datauttag ur centraldatabasen .....	9
Författarskap .....	9
<i>Förändringsarbete i GynOp</i> .....	9
<i>Revision av styrdokumentet</i> .....	10

# Allmänt

## ***Bakgrund***

Den gällande sjukvårdslagstiftningen förutsätter en kvalitetskontroll av den sjukvård som ges. Vid införandet av nya behandlings- och operationsmetoder är det extra önskvärt med uppföljning, både lokalt och nationellt, för kontroll att resultaten håller förväntad kvalitet samt är jämförbara med internationella resultat. Från Svensk förening för obstetrik och gynekologi (SFOG) styrelse, Socialstyrelsen, Konsensuskonferensen om hysterektomi (SPRI-MFR) samt Skopi-Arg framfördes under åren 1993-1994 önskemål om ett nationellt register avseende endoskopiska operationer för att skapa tillräckligt stora material för kvalitetsutveckling och -uppföljning. Det innebar starten för Nationella kvalitetsregistret inom gynekologisk kirurgi (GynOp).

Från starten år 1997, då som ett rent endoskopiskt register, har GynOp utvecklats till att omfatta all större gynekologisk kirurgi. Allt är samlat i en övergripande vårdapplikation med en gemensam datainsamling och så långt möjligt gemensamma variabler. GynOp innehåller sju delregister; hysterektomi (1997), hysteroskopisk kirurgi (1997), adnex (2001), tumör (2006 - 2019), inkontinens (2006), prolaps (2006) och bristning vid förlossning (2014).

## ***Syfte***

Syftet är att kontinuerligt och systematiskt beskriva, rapportera, utveckla och säkra vårdens kvalitet. Det inkluderar även forskning inom hälso- och sjukvården. Syftet är formulerat av projektgruppen för samgående mellan GynOp och Gyn-KvalitetsRegistret (GKR) och är accepterat av SFOG:s styrelse i december år 2016.

Registret ska användas för att följa traditionella behandlingsmetoder och utvecklingen av nya. För specifika frågeställningar kan randomiserade studier byggas in GynOp:s applikation, förutsatt att de är självfinansierade och ej påverkar övriga funktioner.

De ingående enkäterna och formulären genererar ett journaltextförslag som kan användas till journalföring, för att minimera dubbelarbetet.

## **Organisation**

Uppgivna namn nedan gäller 2021-05-25.

### ***Huvudman***

Region Västerbotten är huvudman för GynOp och har det centrala personuppgiftsansvaret (CPUA). Registercentrum Norr, Region Västerbotten, äger mandatet att tillsätta respektive avsätta registerhållare och delregisteransvariga.

### ***Anslutning till registercentrum***

GynOp är organiserat inom Registercentrum Norr (RCN), Region Västerbotten.

RCN är ett nationellt och regionalt kvalitetsregistercentrum. De är en stödorganisation som arbetar för att utveckla befintliga och nya kvalitetsregister. Deras huvudsakliga uppdrag är att skapa samverkan mellan register, erbjuda teknisk drift, göra statistiska analyser, ge stöd till kliniskt förbättringsarbete med hjälp av registerdata och medverka till att registerdata blir användbara för både patienter och högsta ledning. Registrets medel ligger inom RCN:s förvaltning och kansliets personal är anställda av RCN.

## ***Svensk förening för obstetrik & gynekologi (SFOG)***

SFOG har en stödande, men även tillsynsfunktion att GynOp utvecklas och drivs i professionens intresse. En av SFOG:s styrelse utsedd representant ingår i registrets styrgrupp.

### ***Registerhållare***

Sedan starten har Mats Löfgren, Kvinnokliniken, Norrlands universitetssjukhus, Umeå varit registerhållare för GynOp.

Fr o m 2017-11-15 är Maud Ankardal, kvinnokliniken Hallands sjukhus, registerhållare för GynOp.

Registerhållaren:

- har det övergripande ansvaret och ansvarar för samordningen inom GynOp
- har huvudansvar för budget
- ska ha ett anställningsförhållande till huvudmannen

### ***Biträdande registerhållare***

Biträdande registerhållare är Eva Uustal, kvinnokliniken Universitetssjukhuset i Linköping och Mathias Pålsson, kvinnokliniken vid Carlanderska i Göteborg.

Tillsammans med registerhållaren företräder de registret i olika sammanhang.

### ***Delregisteransvariga***

Har delat ansvar för GynOp:s funktion samt har huvudansvaret för de specifika delar som avser resp. delregister. Rekommenderas av SFOG tillsammans med GynOp:s arbetsgrupp. Ansvarar för återrapporter och sammanställningar avseende respektive delregister.

- Adnexkirurgi, Mathias Pålsson, kvinnokliniken, Carlanderska, Göteborg
- Bristning vid förlossning Eva Uustal, kvinnokliniken, Universitetssjukhuset, Linköping
- Hysteroskopisk kirurgi, Anneli Jördens, kvinnokliniken, Lasarettet i Enköping, Enköping
- Hysterektomi Sophia Ehrström, kvinnokliniken, Södermalms läkarhus Nacka, Stockholm
- Inkontinenskirurgi, Stefan Zacharias, kvinnokliniken, Hudiksvall
- Prolapskirurgi, Ida Bergman, kvinnokliniken, Södersjukhuset, Stockholm

### ***Aspiranter***

Aspiranter rekryteras till arbetsgruppen eller anmäler sitt intresse. De skolas in i registerarbetet för att bistå de delregisteransvariga eller för att bli delregisteransvarig.

### ***Vetenskaplig samordnare***

Christer Borgfeldt, kvinnokliniken, Skånes universitetssjukhus, Lund är vetenskaplig samordnare för den forskning som görs på GynOp-data. Han var tidigare delregisteransvarig för Tumörregistret inom GynOp fram till år 2019 när delregistret avvecklades.

### ***Kansliet***

#### ***Kanslichef***

Hanna Kriström är GynOp:s kanslichef och hon tillträdde tjänsten den 1 mars 2019. Hon har en kandidatexamen i Beteendevetenskap med inriktning IT-miljöer samt en magisterexamen i pedagogik. Förutom chefskapet jobbar hon även med support, utbildning, programutveckling och statistik.

## **Nationell koordinator**

Den nationella koordinatören är kontaktlänk mot i registret deltagande kliniker. Ger support till programmets användare. Utbildar kliniker vid uppstart och i datauttag. Utför det mesta av skrivarbetet, kontakter och korrespondens. Ansvarar för den tekniska delen av hemsidorna. Är även djupt inblandad i utveckling och testning av registrets programvara. Sedan år 1998 är Birgitta Renström, Norrlands universitetssjukhus, Umeå GynOp:s nationella koordinator.

## **Registerstatistiker**

Jessica Edlund har varit anställd som registerstatistiker på heltid sedan augusti 2019, hon har ersatt Gabriel Granåsen som numera är chef för Registercentrum Norr. Gör databearbetning, analyser, testning och bidrar till en stor del i de årliga återrapporteringarna. Arbetar också med support mot kliniker samt utbildning.

## **Styrgrupp**

Styrgruppen består av:

- Registerhållaren
- Delregisteransvariga
- Vetenskaplig samordnare
- En representant från GynOp:s kansli
- Två representanter från specialistföreningen SFOG:s styrelse
- En representant från Obstetriker och gynekologer under utbildning (OGU)
- Tre verksamhetschefsrepresentanter

Beslut fattas med enkel majoritet, registerhållaren har utslagsröst.

Patientrepresentant saknas.

## **Verksamhetschefsrepresentanter**

Ansvarar för kontakter gentemot verksamhetschefskollegiet och att registret producerar det material och de analyser som önskas för verksamhetschefernas behov. De tre representanterna utses av SFOG verksamhetsmöte.

De tre verksamhetschefsrepresentanterna är (2020-05-25):

- Corinne Pedroletti, Sahlgrenska universitetssjukhuset, Göteborg
- Kristina Nordquist, Östersunds sjukhus
- Pia Teleman, Skånes universitetssjukhus, Malmö/Lund

## **Arbetsgrupp**

Arbetsgruppen träffas cirka 4 ggr årligen, 2 - 4 arbetsdagar/tillfälle samt har telefonmöten varje månad (ej juli).

Arbetsgruppen består av:

- Registerhållaren
- Delregisteransvariga
- Vetenskaplig samordnare
- Kanslichef
- Nationell koordinator
- Registerstatistiker
- Aspiranter

## **Uppgiftslämnare**

Anslutna vårdinrättningar inom kvinnosjukvården både i offentlig och privat regi.

## **Beslutande organ**

På användarmöten för anslutna klinikers registeransvariga diskuteras frågor kring funktionalitet, beslut om ändringar tas i GynOp:s arbetsgrupp. GynOp:s styrgrupp tar beslut kring ekonomi och överordnade policybeslut.

## **Finansiering**

1. Huvudfinansieringen sker via anslag från svenska staten.
2. De deltagande kliniker debiteras årligen en klinikavgift. Avgiften grundar sig på antalet registrerade operationer (under föregående år). Avgiften är 140 kr per patient inkl. kostnad för webbenkäter/avisering via 1177. Minimavgiften är 10 000 kr per år. Den maximala avgift som en klinik totalt betalar för ett år är 90 000 kr. Avgiften ändrades år 2019.
3. De kliniker som enbart använder den preoperativa enkäten avgiftsbeläggs motsvarande driftskostnaderna, 15 kr per besvarad webbenkät.

Samtliga medel ligger som ett eget kostnadsställe under Registercentrum Norr, Region Västerbotten, och är därmed underställt Region Västerbottens revision och tillsyn.

## **Metod för datainsamling**

### **Bakgrund till metodval**

För att uppnå samordningsvinster, skapades GynOp som en gemensam plattform med självständiga delregister, eftersom majoriteten av variablerna är gemensamma för de olika delregistren. Metoden för datainsamling syftar till att skapa största möjliga integration i det kliniska arbetet för att minimera vårdpersonalens dubbelarbete. Figur 2.

### **Metodens syfte**

Ungefär hälften av alla data registreras av patienterna själva via enkäter. Denna strategi har varit oförändrad sedan GynOps projektering 1994–1995. Ur inmatningsprogrammets formulär och enkäter kan text skapas som kan användas i patientens journal. Uppgifterna sammanställs ur enkäterna till för klinikerna användbar information.

Formulären, d.v.s. variabler som registreras av vårdgivare, delas i applikationen upp i obligatoriska eller frivilliga uppgifter för möjlighet att generera ett mer komplett journaltextförslag.

Formulär och patientenkäter har kontinuerligt reviderats utifrån förändringar i behov och vunna erfarenheter.

Nya delregister kan enkelt anslutas efter modifiering av specifika frågor med behållandet av organisation, struktur och basfrågor.

Syftet med datainsamlingsmetoden är att skapa ett i kliniken integrerat hjälpmedel för kostnadseffektiv datainsamling, med förenklade rutiner för redovisning, validitetskontroll, och möjligheter till nationell samkörning med ett minimum av merarbete för deltagande kliniker.

Figur 2.

## **Applikation för registrering**

Programvaran (webblösning) är utvecklad och framtagen av Enheten för IT-stöd och systemutveckling (ITS) vid Umeå universitet, efter kravspecifikation från GynOp. Programvaran och dess källkod ägs av GynOp, dvs. licensieras ej av något företag, detta för att byte av leverantör ska vara möjlig utan förlust av registreringsprogramvaran. För deltagande kliniker är programvaran en "freeware" levererad "as is". Ingen licenskostnad tas för programvaran.

## **Kriterier för inklusion och exklusion**

Inkluderas: Alla patienter där det planeras ett operativt ingrepp som omfattas av GynOp inkluderas vid kallelse till operation eller av opererande läkare. Inklusion kan även ske senare.

Exkluderas: Patienter som avböjer deltagande i kvalitetsregistret.

Populationen består i huvudsak av kvinnor som opereras eller behandlas för gynekologisk sjukdom/besvär av benign karaktär.

## **Formulär och enkäter**

GynOps datainsamlade komponenter är: preoperativ enkät inför operation, läkarformulär inför operation (anamnes), operation, utskrivning, PAD samt postoperativa patientenkäter efter två månader respektive 1 år.

I läkarformulären registreras sjukvårdens uppgifter och åtgärder, formulären blir därmed en checklista att väsentliga uppgifter inte missas. Enkäter och formulär genererar ett textförslag som kan användas till journal. För att kunna åstadkomma en någorlunda komplett journaltext finns ett antal icke obligatoriska parametrar som tillval.

Via de preoperativa enkäterna samlas nödvändiga basuppgifter in från patienten och identiska frågor ställs efter operationen för utvärdering av resultatet. Rutiner för enkätutskick har automatiserats i största möjliga omfattning. Majoriteten av enkäterna besvaras via webben vilket innebär att en omfattande del av registreringen görs direkt av patienterna. Enkätsvaren skickas till den behandlande kliniken.

## **Kontrollfunktion - validering**

Deltagande kliniker uppmanas att göra kontroller gentemot sitt lokala patientadministrativa system och mot operationsliggare etc. för att kontroll att samtliga patienter inkluderas. I applikationen ingår ett antal validerings- och säkerhetsfunktioner:

- Inbyggda formatkontroller, t.ex. av födelsedata, datumföljd, orimliga värden
- Inbyggda kontroller för avsaknad av enskilda variabler vid registrering
- Påminnelser om inkompleta eller ej ifyllda läkarformulär
- Påminnelser vid obesvarad enkät
- Logg finns avseende vilka användare som arbetat i programmet
- Lämnas datorn en längre tid låses och döljs programmet varefter ny inloggning krävs

Registret erbjuder DUKS = Datauttag och kvalitetssäkring, för utbildning i applikationens funktioner och datauttagsmöjligheter, där deltagare från registrets arbetsgrupp besöker deltagande klinik:

- för validering av källdata
- för analys av avvikande värden
- analyserar avvikelser mot patientadministrativa system
- återrapporterar kliniken data jämförda mot nationella medelvärden
- diskuterar kliniken rutiner och arbetssätt med GynOp och ger återkoppling och tips
- utbildar om datauttagsmodulen eller efter specifika önskemål från kliniken

## ***Samkörning***

För validering av data och datainsamling kan samkörning med följande register vara aktuellt: Folkbokföringsregistret, Socialstyrelsens hälsodataregister, Statistiska centralbyrån, lokala patientadministrativa system.

En samkörning görs årligen med Socialstyrelsens patientregister för att kontrollera täckningsgraden, dvs om alla utförda operationer har registrerats i GynOp.

För analys av långtidsresultat kan samkörning med andra register bli aktuellt. Då krävs ett godkännande från etikprövningsnämnd.

Tidigare har en samkörning skett med GKR, ett regionalt kvalitetsregister omfattande Stockholms läns landsting, centralsjukhuset i Karlstad och Visby lasarett där data överfördes kontinuerligt till GynOp för att de klinikerna skulle kunna ingå i sammanställningar och analyser. En sammanslagning mellan de två registren genomfördes under våren 2017 varför dataöverföringen har avvecklats fr o m juli 2017.

## **Information och redovisning**

### ***Information och support***

Viktig information för allmänhet, patienter och GynOp:s användare finns tillgänglig via hemsidan – [www.gynop.se](http://www.gynop.se).

Manualen för programvaran "webbhjälpen" kan nås via registrets hemsida [www.gynop.se](http://www.gynop.se) eller inifrån webbapplikationen.

I de fall informationen via hemsidorna inte är tillräcklig kontakta GynOp:s kansli, tfn 090-785 04 64, e-post [gynopregistret@regionvasterbotten.se](mailto:gynopregistret@regionvasterbotten.se).

### ***Kontaktpersoner på deltagande kliniker***

På deltagande kliniker ska det finnas en ansvarig läkare samt ansvarig sekreterare, gärna fler av båda funktionerna. De fungerar som kontaktpersoner mot GynOp:s kansli.

### ***Användarmöten***

GynOp arrangerar cirka tre användarmöten årligen:

- Under våren hålls ett användarmöte framför allt avsett för deltagande klinikers sekreterare
- Ett delregisterspecifikt möte om förlossningsbristning anordnas under hösten
- Gemensamt användarmöte under hösten för alla användare.

### ***Åtterrapporing***

För att förbättra vården för patienten förutsätts att resultaten analyseras och bearbetas, samt att ev. förändringar till följd av resultaten genomförs. Likaså att förändringar följs över tid för att säkerställa avsedd effekt. Kvalitetsregistret är i detta avseende ett mätinstrument och kan påvisa förbättringsområden. De hjälpmedel registret erbjuder är åtterrapporing, en rapportgenerator för statistikbearbetning on-line, där klinikerna själva kan göra enklare analyser av sina resultat samt en uttagsmodul för att göra uttag av egna data.



## Rapporter

Delregistren ansvarar för analys och återrapportering. Efter varje årsskifte publiceras årsrapporter med föregående års data avseende deltagande klinikers resultat jämfört med statistik för totalmaterialet. Figurerna i dessa rapporter överensstämmer till stor del med de standardrapporter man kan skapa i rapportgeneratören för den egna kliniken. Ett sammandrag av återrapporterna publiceras i SFOG:s medlemsblad och rapporterna i sin helhet finns på [www.gynop.org](http://www.gynop.org).

Redovisning, inklusive ekonomi, sker årligen till huvudfinansiärer via SKR:s rapporteringssystem för samtliga kvalitetsregister.

## Rapportgenerator

Via inloggning i programmet kan man komma åt Rapportgeneratören. Deltagande sjukhus kan göra sina egna analyser. I genererad rapport görs uppställningen periodiserat för att kliniken ska kunna följa sina resultat över tid och se effekten av genomförda förändringar. Jämförelsetal för genomsnittet för totalmaterialet (=Riket) ges.

## Egna datauttag

Deltagande kliniker äger sina data och kan göra kompletta datauttag avseende sin klinik via registrets applikation, under menyvalet Datauttag. För att göra egna datauttag måste användaren ha behörighet till datauttag. Den som saknar behörighet för eget datauttag kan kontakta GynOp:s kansli för att få hjälp med det.

## Tillstånd och ägande

### ***Ansökan till Datainspektionen om tillstånd för personregister***

Bifallen 1996-04-30 (Dnr 1703-96).

### ***Etisk granskning***

Registret godkändes av Forskningsetiska kommittén 1995-12-12, Medicinska fakulteten, Umeå Universitet under förutsättning att Datainspektionen lämnar sitt samtycke - dnr 95-310. Ny etisk ansökan och totalgranskning av registret, innefattande alla delregister (förutom bristning som inte fanns då) är bifallen 2005-05-27, dnr 04-107.

I Etiska prövningsnämndens uppdrag ingår inte att granska vare sig nationella eller regionala kvalitetsregister. Forskningsprojekt med datauttag med avsikt att analyseras för publikation ska underställas etiska prövningsnämnd.

### ***Patientdatalagen, GDPR och annan lagstiftning***

Patientdatalagen (2008:355) 7. kapitlet reglerar de nationella kvalitetsregistrens arbete.

Dataskyddsförordningen, GDPR, som infördes i maj 2018 påverkar registrens arbete, exempelvis patientinformation och rutiner för incidenthantering.

För de nationella kvalitetsregistren finns ytterligare ett antal lagar och regler som måste följas. Dessa beskrivs sammanfattningsvis i "Juridik och regelverk" som finns att läsa under menyvalet "Driva register" på [www.kvalitetsregister.se](http://www.kvalitetsregister.se)

## **Ägaransvar databasen**

Ägandet kan delas upp i komponenter:

1. Nationellt sammanställda databasen ägs av Region Västerbotten enligt gällande regelverk för nationella kvalitetsregister. Regionens personuppgiftsansvarige är centralt personuppgiftsansvarig (CPUA) för databasen. Ägandet innebär att man är juridiskt ansvarig för att databasen hanteras på rätt sätt, att säkerhetsrutiner är tillfyllest och att obehöriga ej har åtkomst till den
2. Den nationella databasen består av "tårtbitar" där varje deltagande vårdenhet äger och ansvarar för korrektheten av sin "tårtbit" och är lokalt personuppgiftsansvarig (LPUA) för sin del.

## **Behörighet till nationella databasen**

Den nationellt sammanställda databasen innehåller alla data inkl. fullständig personidentifikation på varje patient som är registrerad. Behörighet till den har enbart registerhållaren, GynOp-kansliets personal samt de datatekniker som programmerar och underhåller registret, vilket är nödvändigt för att de ska kunna utföra sitt arbete.

## **Datauttag ur centraldatabasen**

De delregisteransvariga har behörighet att göra nationella uttag av pseudoanonymiserade data.

Vetenskapliga studier som utgår från registrets data uppmuntras. Vid datauttag för forskning och publikation ska ansvarig forskare uppvisa godkännande från etikprövningsnämnd innan datauttag kan göras. En ansökan om datauttag ska göras till Registercentrum Norr. Instruktioner och blankett för ansökan finns på [www.gynop.se](http://www.gynop.se) under menyvalet "Datauttag/Tillstånd datauttag". Med ansökan ska även projektplan och lista på önskade variabler bifogas. Avslag på ansökan kan överklagas till CPUA.

Personnummerbaserad samkörning med andra register sker via GynOp som förmedlar data som ska samköras (tex med Socialstyrelsens hälsoregister). Databearbetning sker i skyddad miljö på registrets forskningsserver. Tillståndet för bearbetning gäller ett år från utlämnandet. För att förnyas ska arbete ha utförts under det år man haft tillgång till datauttaget. Samtliga analyser ska göras på avidentifierat datamaterial.

## **Författarskap**

Principerna för författarskap enligt internationella kommittén för medicinska tidskrifter ska tillämpas. [BMJ 1991, 302:338-41]. Enskilda forskare eller forskargrupp som använt registrets data för vetenskaplig rapportering och som aktivt deltagit i forskningsarbetet äger rätt till författarskap. Generellt bör någon person ur registrets arbetsgrupp vara medförfattare.

## **Förändringsarbete i GynOp**

Buggar och funktionsfel som upptäcks i GynOps programvara meddelas via e-post till [gynopregistret@regionvasterbotten.se](mailto:gynopregistret@regionvasterbotten.se).

Parametrar i formulären och frågor i enkäterna som är specifika för varje delregister hanteras av respektive delregisteransvarig.

Frågor av generell natur förmedlas via e-post till [gynopregistret@regionvasterbotten.se](mailto:gynopregistret@regionvasterbotten.se).

Arbetsgruppen utför kontinuerligt mindre förändringar och justeringar i parametrar beroende på utfall i analyser samt identifierade funktionsbrister. Inför varje versionsbyte i GynOp:s programvara uppdateras även manualen Webb-hjälpen med ett särskilt avsnitt om nyheter. Där ska alltid alla större förändringar framgå. Mindre rättningar, typ stavfel, meddelas ej.

## Revision av styrdokumentet

Styrdokumentet avseende endoskopisk gynekologisk kirurgi sanktionerat av SFOG 1995. Reviderat 1997 till att omfatta all gynekologisk kirurgi, primärt avseende uterus.

Reviderat 2002: SFOG och Socialstyrelsen beslutar att Västerbottens läns landsting ska vara huvudman, samt att registermöten beslutar om kortversion för kliniker som enbart önskar registrera parametrar för registret och ej för kliniskt bruk liksom dynamiska parametrar.

Revision 2005: Adderande av inkontinens-, prolaps- och tumörsträngarna.

Revision 2007: En större bearbetning av styrprotokollet i sin helhet.

Revision 2014: Adderande av registersträngen "Bristning vid förlossning".

Revision 2017: Vid sammanslagning med Gyn-KvalitetsRegistret för gynekologiska operationer (GKR) samt byte av registerhållare.

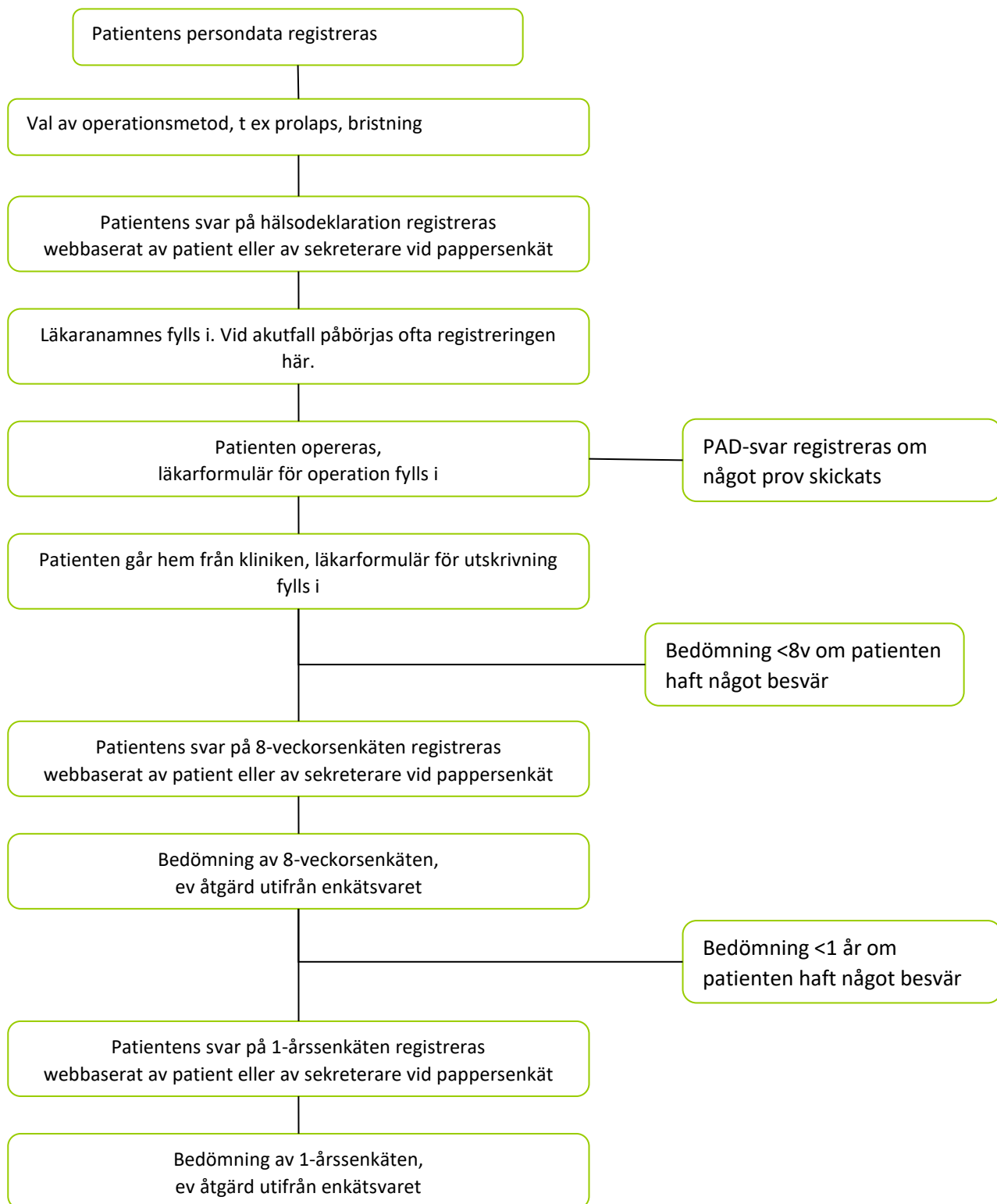
Revision 2018: Vid förändring av vilka som är registeransvariga.

Revision 2019: Förändring av registeransvarig och tillägg av kanslichef. Ändring av klinikavgifter.

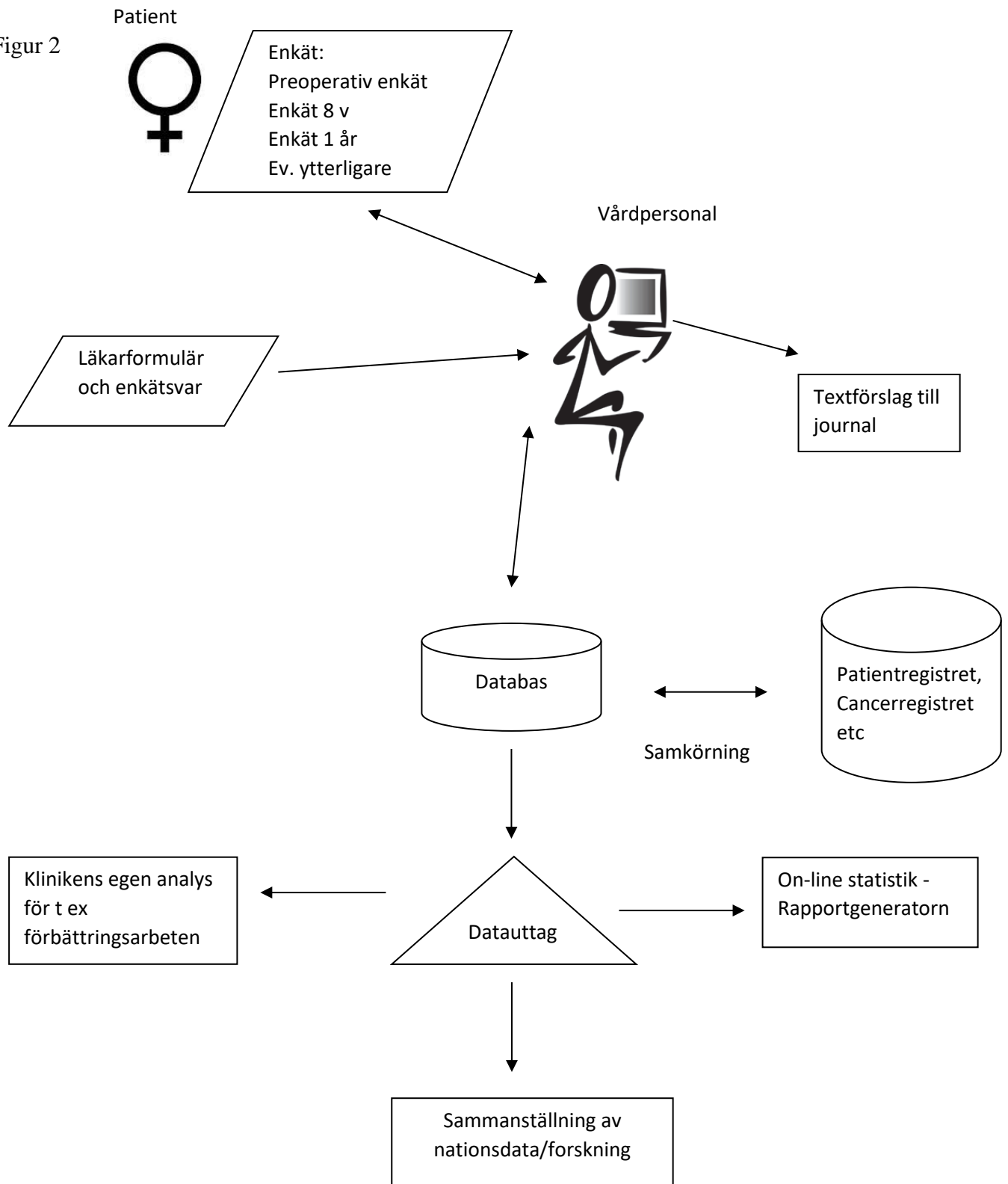
Revision 2020: Förändring av registeransvarig och verksamhetsrepresentant. Statistiker.

Revision 2021: Reglerat i enlighet med avvecklingen av medicin teknisk produkt (CE-märkning).

Figur 1 Tidpunkter för datainsamling



Figur 2



Den lag som gäller för kvalitetsregister är patientdatalagen (kapitel 7) och GDPR.

Klinikerna (LPUA) överlämnar data till CPUA. Data får användas för nationell sammanställning, förbättringsarbete och forskning. Forskning kräver etiskt godkännande.

LPUA har alltid tillgång till sina egna data för egna analyser. Forskning kräver etiskt godkännande.

Lokalt personuppgiftsansvarig, (LPUA) ska finnas inom varje vårdgivare. Ansvarar för lokala vårddatabasen.

Centralt personuppgiftsansvarig (CPUA), huvudmannen för kvalitetsregistret, vanligtvis en funktion inom ett landsting

Personuppgiftsombud (PUO), utses av CPUA, är vanligtvis registerhållaren